

Travaux à l'école publique élémentaire



Le Conseil Municipal a décidé de confier à Monsieur Hervé DE JACQUELOT, architecte, une étude de faisabilité pour l'accessibilité des personnes à mobilité réduite à l'école élémentaire publique.

En effet, les bâtiments recevant du public devront, à l'horizon 2015, être aménagés de manière à pouvoir recevoir toutes personnes souffrant d'un handicap, au même titre que les personnes valides.

Afin d'anticiper les travaux à réaliser, un diagnostic d'accessibilité a été établi en décembre 2008. Celui-ci a fourni les indications suivantes pour le bâtiment principal :

- Nécessité de le rendre accessible aux personnes à mobilité réduite (PMR) depuis le domaine public (Moyens conseillés : rampes, suppression de marches).
- Nécessité de rendre également accessibles les étages (moyen conseillé : ascenseur).

D'autres préconisations sont incluses dans cette opération. Il s'agit d'adaptations comme, par exemple, des élargissements de portes, des aménagements acoustiques, des mises aux normes d'escaliers et d'emmarchements et l'amélioration de l'éclairage.

A la demande de la Municipalité, cette étude comprend également l'optimisation du fonctionnement de l'école, par l'amélioration qualitative des bâtiments : isolation, ventilation des locaux, mise en place de faux plafonds acoustiques et la construction - sur la cour- d'une nouvelle classe de CP (1), d'une salle des maîtres (2), d'un bureau de direction (3) et d'un préau(4). *Les numéros entre parenthèses indiquent les locaux repérés sur le plan de la page suivante.*

L'équipe éducative et les parents élus au conseil d'école ont été associés au projet. Ils ont ainsi pu exprimer leurs demandes qui ont été entendues. Une redistribution des salles existantes a été étudiée et validée par le conseil d'école en juin. Ainsi, la bibliothèque, déplacée au 2ème étage, devient une salle informatique (5) et les salles d'informatique et de réunions deviennent une seule salle de classe (6) donnant directement sur la cour.

La classe mobile (7) qui se trouve sur la cour ne servira plus de salle de classe et l'équipe éducative réfléchit à une utilisation ponctuelle de cet espace.

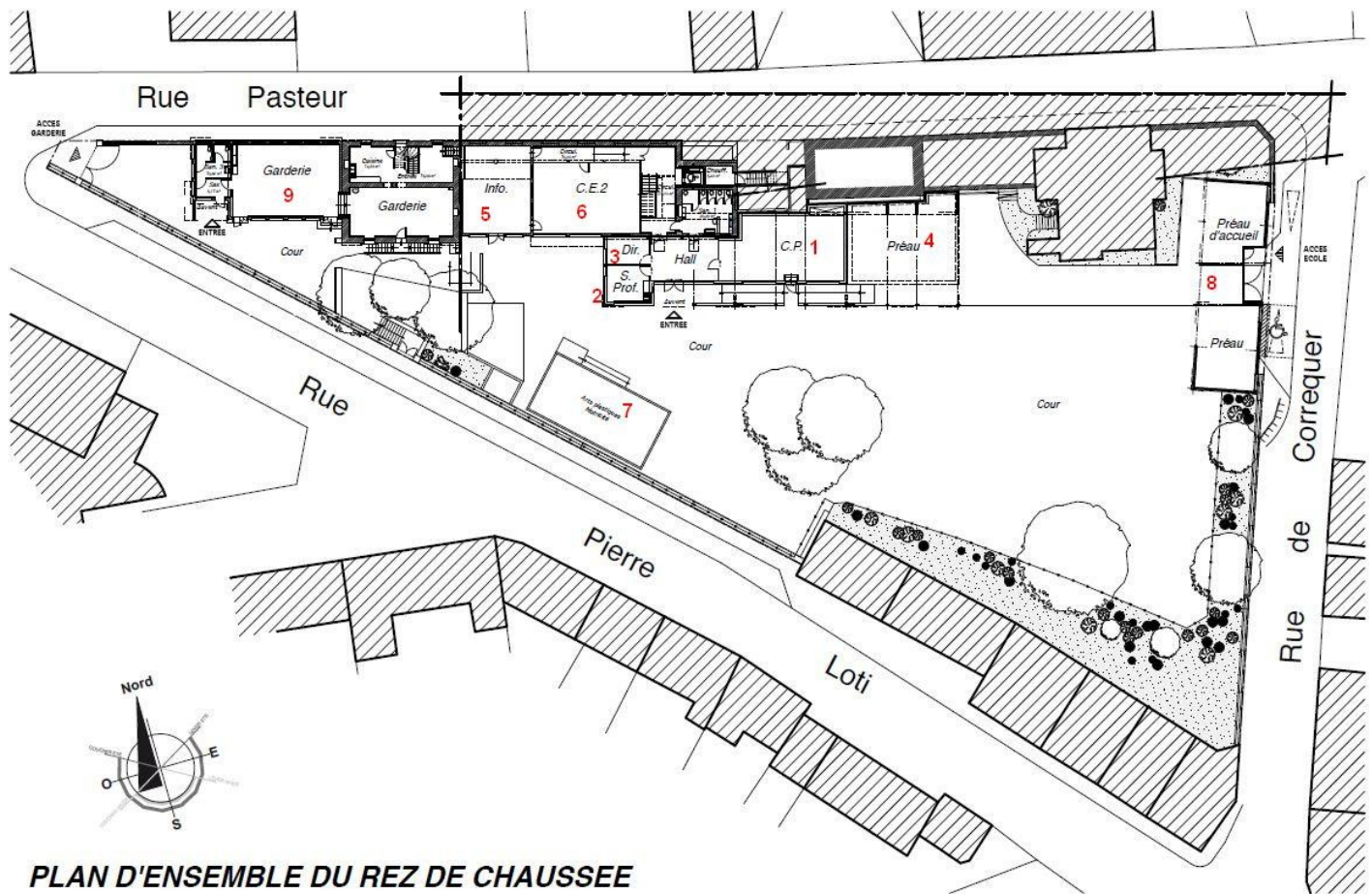
Un nouveau préau (8) sera construit rue de Gorréquer, à proximité du carrefour desservant également l'école maternelle et le restaurant scolaire. Cet accueil abritera, d'une part, les parents (hors enceinte école) et d'autre part, les élèves.

L'accès à l'accueil périscolaire (garderie), qui prendra la place de l'actuel CP, se fera depuis le portail Ouest, situé à l'angle des rues Pierre Loti et Pasteur. Un auvent abritera l'accès au sas d'entrée qui desservira, d'une part, un bloc sanitaire adapté aux PMR et d'autre part, la salle de garderie également accessible aux PMR. Quelques marches donneront accès à un niveau supérieur, affecté également à la garderie. Ce nouvel ensemble « garderie » (9) sera ainsi directement accessible depuis la cour, ce qui n'est pas le cas aujourd'hui.

L'étude réalisée par Monsieur DE JACQUELOT, a été présentée au Conseil Municipal en juin 2011 qui a validé le projet, à l'unanimité.

Le permis de construire vient d'être déposé. Le début des travaux est prévu dans le courant du première semestre 2012 et le coût est estimé à 636 000 € H.T.





PLAN D'ENSEMBLE DU REZ DE CHAUSSEE

INFOS MUNICIPALES

Date limite pour recevoir les articles pour le bulletin d'octobre : 15 septembre

Mairie, Direction

Madame **Gaëlle LE CAM** vient d'être recrutée pour remplacer **Monsieur André PHILIPPE**, secrétaire général, qui part à la retraite le 1er octobre. Madame LE CAM était auparavant en poste au Centre de Gestion de la Fonction Publique Territoriale à Quimper et s'occupait plus particulièrement des ressources humaines.

Restaurant scolaire – ABONNEMENT

Depuis la rentrée de 2010, la commune a mis en place un système d'abonnement au restaurant scolaire. Les familles complètent, par enfant et pour toute l'année scolaire, un planning hebdomadaire de présence au restaurant. En cas de changement de planning, la famille devra prévenir **15 jours à l'avance** le restaurant scolaire par téléphone au 02 98 94 11 02 ou par mail : cantine.scolaire0916@orange.fr

Communiqué du SIVALODET

Dans le cadre de la lutte contre les inondations, le SIVALODET va lancer des études pour la conception et les demandes d'autorisation pour la construction d'ouvrages de ralentissement dynamique sur le bassin versant de l'Odét permettant de diminuer les risques d'inondation. Un prestataire, le bureau d'études ALTHIS, a d'ores et déjà été retenu pour réaliser l'inventaire des espèces animales et végétales remarquables ou protégées et de leurs habitats sur les sites de réalisation des ouvrages de rétention d'eau. Cette mission se déroulera de **juin 2011 à juillet 2012**. Au cours de ces prospections, le prestataire pourra être amené à circuler sur vos terrains. **Le SIVALODET vous remercie de votre compréhension et de l'accueil que vous lui réserverez.**

Pour tout renseignement : SIVALODET, Paul CANCEL 02 98 98 89 67 ou paul.cancel@ville-quimper.fr

Communiqué d'un mycophage : M. Pascal LE BERRE

Avis aux amateurs de nature souhaitant approfondir un peu leurs connaissances. Grands mycophages, petits mycologues, une sortie découverte et détermination des différentes familles de champignons que l'on peut rencontrer par chez nous sera (gracieusement) proposée le matin du **dimanche 2 Octobre 2011**. Rendez-vous **devant la salle polyvalente à 8h45**. Une paire de bottes et un petit panier pourraient être le signe de ralliement. Il n'est pas interdit d'apporter avec soi des champignons fraîchement cueillis.

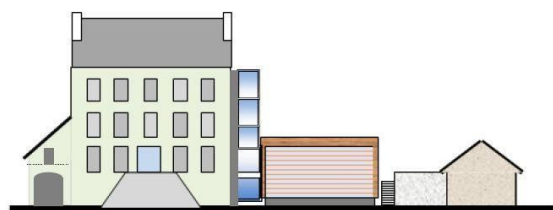


La maison de la culture bretonne

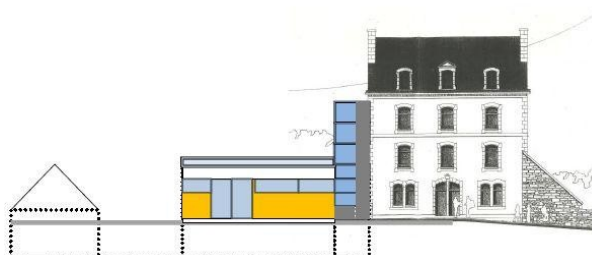
Une présentation des idées directrices de l'avant programme a été faite aux élus et aux représentants des trois associations principalement concernées par le projet, à savoir, la bibliothèque, le cercle celtique et l'association de musique, lors de réunions les 26 mai et 16 juin. Les éléments clés du programme qui vont servir de base à la consultation des architectes ont été approuvés, à l'unanimité, par les élus lors de la séance du Conseil Municipal du 1er juillet.

Le schéma de principe présenté par la Société d'Aménagement du Finistère (SAFI) retenue par la Commune pour l'accompagner dans la démarche de réalisation de ce projet complexe prévoit :

- Au niveau de la première terrasse des jardins, une salle de répétition de danse, principalement, pour le cercle celtique avec des rangements et des locaux annexes comprise entre l'actuel presbytère et la salle Ste Odile.
 - Au niveau de la rue Laënnec, des salles pour le cercle, un sas d'accueil et des espaces pour la bibliothèque dans le presbytère.
 - Au 1er étage du presbytère, des nouveaux espaces pour la bibliothèque.
 - Le deuxième étage et les combles du bâtiment seront réservés pour la musique.
- Les superficies propres à chaque activité et les principes d'organisation ont été débattus et validés par les trois associations dans des volumes qui pourraient ressembler aux croquis ci-dessous :



Façade Sud



Façade Nord

Il appartiendra désormais aux architectes retenus dans le cadre de la procédure du concours qui a été lancé en juillet, de traduire les besoins exprimés en un projet qui respecte, par ailleurs, au mieux, le site exceptionnel du presbytère et de ses abords.

Vous serez tenus régulièrement informés de l'évolution de ce dossier.

Le SIG (Système d'informations géographiques) de la 4 C

Accessible à partir du site internet de la Communauté de Communes de Concarneau Cornouaille (4 C) www.concarneau-cornouaille.fr, vous y trouverez des informations sur l'urbanisme et ses règlements, les sentiers de randonnées, les rues, etc... Toutes ces informations peuvent faire l'objet de recherches très simples.

Repas des anciens, NOUVEAUTE

Le traditionnel repas des anciens aura lieu le **dimanche 2 octobre à 12 h 30** au restaurant Le Mélénick. Toutes les personnes de 70 ans et plus sont invitées à y participer.

Toutefois, afin de prévoir, au plus juste, le nombre de repas à commander, il est demandé aux participants de s'inscrire préalablement en mairie, ainsi que cela se pratique dans la plupart des communes.

Inscriptions en mairie jusqu'au 26 septembre : 02 98 10 91 11

Merci de votre compréhension.

Nouvelle activité à Elliant

Gilles PLAS, créateur et designer depuis 25 ans en objets de décoration, luminaires, verreries et arts de la table, a décidé d'installer, sur Elliant, le dépôt de son entreprise, « **Les verreries du château de Rivals** » situé Zone Artisanale de Kerambars (anciennement Do Fundo).

Pourquoi à ELLIANT ?

« J'estime que les petits entrepreneurs ont intérêt à s'implanter dans de petites communes. C'est un échange, ces dernières assurent aux artisans et entreprises une offre des prix de l'immobilier qui reste encore raisonnable voire attractive, ainsi qu'une proximité qui facilite les relations. De plus ELLIANT est une commune accueillante et bien située, non loin de QUIMPER, elle offre aussi la proximité de ROSPORDEN, TROYALAC'H et de la voix express.

Tous les produits de la collection : cristal, porcelaine ou textile, créés et dessinés par moi-même, sont fabriqués par des artisans ou maîtres verriers de France ou de pays de la Communauté Européenne. Le dépôt d'Elliant sert de plate-forme d'expédition de la collection vers ses clients dans toute l'Europe. »



Jusqu'à présent les verreries du Château de Rivals ne faisaient pas de vente directe aux particuliers ; mais vu la situation du magasin et des vitrines, Gilles PLAS a décidé d'ouvrir l'exposition à tous ceux qui désirent découvrir sa collection et s'offrir ou offrir des cadeaux uniques et raffinés à des prix abordables. Ces portes ouvertes serviront aussi à proposer des articles de fin de collections ou avec de petits défauts de soufflage.

Les portes ouvertes auront lieu les 1 et 3^{ème} Dimanche de chaque mois de 10 H à 12 H 30 et de 14 H à 18 H 30.

Mais aussi sur d'autres journées possibles qui seront annoncées chaque mois sur le répondeur au 02 98 52 02 66.

État-Civil des mois de juin et juillet 2011

Naissances

Apolline POT, rue Neuve, le 12/06
Tilio LE ROY, Kérisolé, le 21/06
Chanes REINARD, rue Brizeux, le 17/06
Camille LE BRAS, Kerviel, le 22/06
Thais et Assya BARRE, Kerguilaon, le 12/07

Mariages

Aurélie CONTIN et Claude MARZIN, Chemin de Carn Zu, le 11/06
Gaëlle GLOGUEN et Julien LE DEZ, Lot. de Lann Blei, le 25/06
Charlotte GUILLOU et Vincent LE DEZ, Keringard, le 2/07
Brigitte NICOLAS et Éric GUIAVARCH, rue Pasteur, le 9/07
Sandrine RAOUL et Sylvain CUTULIC, Ham de Keryannick, le 23/07

Décès


Paulette HAUGUEL, née GODEFROY, rue Chalonic, le 9/06
Yvonne LE DUIGOU née LE PIERRES, route de Rosporden, le 23/06
Jean-François LIJOUR, Larlan, le 21/06
Marguerite FER, née LE MEUR, Bois Daniel, le 07/07
Henri COUSTANS, Kerambriquen, le 17/07
Jean MANCHEC, ham de Pennaneac'h, le 26/07

Urbanisme du 16 mars au 15 juin 2011

	Nom	Adresse	Nature de la demande	Date de l'accord
Permis de construire	Talbot Jonathan Talidec Carole	Goaré mou	Habitation	31/03/11
	Barbedette Michel	Moulin St Cloud	Extension habitation	13/05/11
	Bilien Philippe	Kerambars Image	Habitation	07/04/11
	Marc Stéven	Croix Menez Bris	Habitation	18/04/11
	Sauvée Anne-Gaëlle et Gwendal	Ty Bidan	Habitation	07/04/11
	Le Gall Pierre	Penzorn	Hangar à matériel	07/04/11
	Darouechi Amidi Scouarnec	Parc Lizon	Habitation	24/05/11
	Rozenn			
	Le Meur Yvon	Kerho	Extension habitation	30/03/11
	Baron Stéphane	Kerhuon	Hangar agricole	13/05/11
	Duvivier Julien	Venelle de Kreisker	Rénovation, création de 6 logements	31/05/11
	Le Barz Michel et Danielle	Stang Asquel	Piscine couverte	20/05/11
	Barre Audrey et Forte Fabrice	Kernévez Lagadec	Garage	07/06/11
Déclaration préalable	Le Gars Ronan	Stang Flustic	Portail	21/03/11
	Le Barz Michel	Stang Asquel	Abri de jardin	28/03/11
	Quéau Yves-Marie	Kervry	Abri de jardin	14/04/11
	Le Gall Frédéric	Coat Pin Kerhor	Modification ouvertures	22/04/11
	Guichard Anne-Marie et Yves	Rue Goz	Modification muret	30/03/11
	Battais Jacques	Rue St Yves	Mur de clôture	07/04/11
	Couture Frédéric	Lot. de Lann Blei	Mur de clôture et portail	14/04/11
	Pétoux Maryvonne	Beg Avel	Modification ouvertures	14/04/11
	Rannou Marie	Ham. de Pennaneac'h	Bardage pignon	28/04/11
	Commune d'Elliant	Rue Pierre Loti	Ravalement	07/04/11
	Prigent Jean	Rés. du Jet	Abri de jardin	28/04/11
	Plas Martine	ZA de Kerambars	Fermeture d'un appentis	06/05/11
	Le Guennec Anthony	Kervry	Abri de jardin	30/04/11
	Baron Bernard	Kerhuon	Véranda	05/05/11
	Cotten Catherine	Place de la Liberté	Modification ouvertures	20/05/11
	Le Corre Didier	Parc Mar	Panneaux photovoltaïques	13/05/11
	Safin François	Ham de Keryannick	Ravalement	22/05/11
	Autret Nicolas et Isabelle	Kernevez	Abri de jardin	12/06/11
	Jaouen Joseph	Kerhuen	Muret avec palissade	20/05/11
	Le Goff Hervé	Croix Menez Bris	Bardage pignons	10/06/11
Le Menn André	Croix Menez Bris	Isolation des façades par l'extérieur	11/06/11	

Déchetterie **Fermée le mardi**

Horaires d'été du 1er avril jusqu'au 31 octobre : du lundi au samedi : 9 h 00 – 12 h / 13 h 30 – 18 h 00
Pour tous renseignements : 02 98 10 90 13 ou VALCOR : 02 98 50 50 14

 **Déchets à risques infectieux : du 5 au 10 septembre (déchetterie)**
Le service de collecte des déchets à risques infectieux en déchetterie prenant fin en **décembre 2011**, VALCOR vous invite à adhérer à la collecte mise en place dans les pharmacies.
La pharmacie d'Elliant organise la récupération de ces déchets d'une manière sélective et uniquement pour sa propre clientèle. Renseignements : Jean-Marc Trichet 02 98 94 18 23.

Journées de collectes particulières (les calendriers annuels sont disponibles sur le site www.elliant.fr)
Collecte des déchets, tri sélectif : <http://www.concarneau-cornouaille.fr/index.php/vivre-ici/les-collectes-dechets>

Déchets amiante/ciment : Inscription du 18 au 21 octobre (02 98 50 50 14) pour opération en novembre
Encombrants : 3 octobre – s'inscrire une semaine avant cette date au 02 98 50 50 17



COMMUNAUTÉ DE COMMUNES
CONCARNEAU-CORNOUAILLE

Pharmacies de garde en septembre

Le 3	BUREL – Scaër – 02 98 59 40 65	MEDECIN DE GARDE COMPOSEZ LE 15 Ce service vous donnera le nom du médecin de garde de votre secteur
Le 10	BOEDEC – Coray – 02 98 59 12 16	
Le 17	DUQUENNE – Rosporden – 02 98 25 64	
Le 24	LE COZ – Rosporden – 02 98 59 92 98	
Le 1er /10	TRICHET – Elliant - 02 98 94 18 23	

Les personnes qui souhaitent obtenir les coordonnées d'une pharmacie de garde peuvent également utiliser le numéro audiotel "3237" : grâce à un automate, ce numéro indique les trois pharmacies de garde les plus proches de la commune demandée par l'appelant.

LE SERVICE JEUNESSE

LE CENTRE DE LOISIRS MUNICIPAL

«Les Petits Diabes» chemin de Carn Zu - 02 29 20 10 17 – site : <http://elliant.finistere.free.fr/>

MERCREDIS DE SEPTEMBRE ET OCTOBRE



Le centre accueille les enfants à la journée ou à la demi-journée, avec ou sans repas, de 9 h à 17 h (service d'accueil à partir de 7 h 30 et jusqu'à 19 h).
Les activités sont présentées aux enfants chaque matin lors de la « réunion » au cours de laquelle ils ont la possibilité de s'inscrire aux activités et d'en proposer d'autres. Ce programme peut être aménagé en fonction de la météo.
Les enfants ont le choix entre diverses activités manuelles et artistiques, jeux aux cabanes, visites aux ânes, jardinage, cuisine, jeux sportifs, balades à vélo (8-12 ans) etc.
Les enfants et l'animateur du club des 8-12 ans, organiseront leurs activités et sorties les deux premiers mercredis (7/09 et 14/09).

Modalités d'inscription

- Fiche de renseignements et d'autorisation, valable pour l'année solaire 2011/2012 (de septembre à août) à remplir pour chaque enfant (disponible à la mairie et au centre)
- Coupon d'inscription
 - * Les mercredis : programme prévu sur 2 mois (disponible en mairie, au centre et à la maison de l'enfance). Possibilité d'inscription en mairie ou à la maison de l'enfance, au plus tard le lundi précédant le mercredi.
 - * Les petites vacances : programme distribué dans les écoles

Pour une meilleure organisation, vous pouvez inscrire vos enfants à l'année pour ceux qui viennent tous les mercredis, avec la possibilité de modifier ces inscriptions au plus tard le lundi précédant le mercredi concerné.

ACCUEIL PERISCOLAIRE

- Horaires : 7 h 20 à 8 h 35 et 16 h 30 à 19 h
- Lieux : accueil au centre de loisirs pour les enfants de l'école maternelle et pour les enfants de l'école élémentaire, accueil au centre de loisirs de 7 h 20 à 7 h 45 et à la maison de l'enfance, de 7 h 45 à 8 h 35.

AIDE AUX LEÇONS

Avec la reprise de l'école, le service d'aide aux leçons reprend de l'activité : nous recherchons donc à nouveau des bénévoles (étudiants, grand-parents...) pour pouvoir poursuivre ce service auprès des enfants en difficultés de l'école primaire publique. Il n'y a pas besoin d'avoir une formation spécifique. Cette aide a lieu le lundi et le jeudi de 17h à 17h45 sous la coordination de Grégory. Renseignements auprès de Grégory à l'accueil de loisirs 02 29 20 10 17 ou à la Maison de l'Enfance à partir de 16h30 au 02 98 94 10 42.

INFOS PROCHAINES VACANCES

Toussaint: Ouverture du centre du 24/10 au 02/11 | Hiver : Ouverture du 13/02 au 24/02
Noël : Ouverture du centre du 19 au 23/12, | Printemps : ouverture du 10/04 au 20/04
fermé du 26 au 30/12



ESPACE JEUNES

7 Rue de la Mairie ☎02 98 94 19 20
salle des sports ☎02 98 10 91 73
multimedia.elliant@wanadoo.fr

Accueils ouverts

En période scolaire, les accueils ont lieu :

le mercredi : Salle des sports de 14h à 15h45
Espace Jeunes de 15h50 à 17h30

le vendredi : Espace Jeunes de 16h30 à 19h00
le samedi : Espace Jeunes de 14h à 17h30

Pour participer aux activités, **une inscription annuelle** est obligatoire (à demander à l'animateur).

Quelles activités peut-on pratiquer ?

A la salle des sports : Pratique libre de sports (Foot, Badminton, Tennis, Ping-pong, Volley, Handball, Basket...)

A l'espace jeunes : Activités multimédia (jeux en réseau, musique assistée par ordinateur, photo numérique...), Jeux de société, Carrom, Billard hollandais, Baby foot

Espace Informations jeunes (transport, santé, vacances, Bafa), préparation des projets de camp

Coût

Accueils ouverts - Gratuit

Sortie ou activité spécifique : coût variable selon l'activité , payable lors de l'inscription

Retrouvez les actualités de l'Espace Jeunes sur le site de la commune : <http://www.elliant.fr> à la rubrique Enfance Jeunesse

LA VIE DES ASSOCIATIONS

BUREAU DES ASSOCIATIONS - 7, rue de la Mairie – 02 98 94 19 20- mail : multimedia.elliant@wanadoo.fr



ELLIANT

SAMEDI 3 SEPTEMBRE 2011

FORUM DES ASSOCIATIONS

SALLE
POLYVALENTE

Entrée Libre

14 h – 17 h30

Expositions Photos
Espace Vidéos
Démonstrations sportives

Organisé par les associations elliantaises et la municipalité

Cousinade RANNOU-COSTIOU



L'association « Cousinade RANNOU-COSTIOU » participe au forum des associations du samedi 3 septembre et organise à 17 h son Assemblée Générale Extraordinaire suivie à 17 h 30 de son Assemblée Générale ordinaire.

Le dimanche 4 septembre de 10 h à 18 h, journée « portes ouvertes » à la salle Ste Odile afin de mieux faire connaître l'association, mieux faire connaître ses travaux et retrouver de nouveaux cousins auprès des habitants d'Elliant et des communes environnantes.

Contacts : Pascal LE STER, Président <http://gcrs.phpnet.org/>

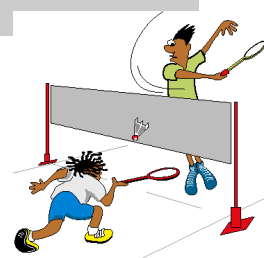
Reprise des activités de l'AMICALE LAÏQUE

Badminton : Pratique du badminton en loisirs pour adultes et enfants à partir de 8 ans

Possibilité de rencontre avec d'autres associations

Horaires : Jeudi à partir de 20 h 30, Dimanche de 10 h 30 à 12 h

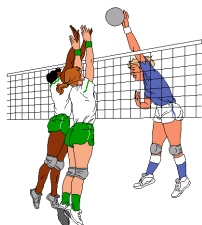
Contact : Didier 02 98 10 92 90



Volley : Pratique du volley pour les adultes en loisirs et championnat corpo

Horaires : mardi à partir de 20 h 30

Contact : Michel 06 76 31 73 04



Tarifs 2011/2012 : Adultes : 26 € Enfants -16ans : 16 € Famille : 40 €

Les personnes intéressées peuvent participer, tout au long du mois de septembre, aux activités, sans engagement.

KERYANE

Prochaine randonnée avec les ânes de Keryâne sur les chemins d'Elliant, le **dimanche 18 septembre de 10 h 30 à 16 h 00** (environ). Prévoir son pique-nique.

Parcours adaptés aux fauteuils roulants et poussettes.

Tarif : 5 € par adulte, 3 € par enfant ou 12 € par an par famille.

Pour tout renseignement, contacter Isabelle POSTEC (02 98 10 90 66 ou 06 26 24 90 29)





Musiques au Pays Melenig

École de musique associative

Programme des activités 2011-2012

Depuis plus de 20 ans, Musiques au Pays Melenig se propose de populariser l'apprentissage de la musique et de valoriser les musiciens amateurs. Les nouveaux ateliers proposés ne seront effectivement mis en place que si un nombre minimum de participants est atteint.

Les activités collectives

- | | |
|---|--|
| - Eveil musical (4-5 ans ou 5-6 ans) | <i>NOUVEAU : Percussions africaines : éveil rythmique (à partir de 7 ans), Percussions africaines : groupe ado-adultes</i> |
| - Danses country : 3 groupes (enfants, adultes débutants, adultes confirmés) | <i>NOUVEAU : Kan ha diskant (et initiation à la langue bretonne)</i> |
| - Solfège | <i>NOUVEAU : Chorale enfants</i> |
| - Batucada : ados-adultes débutants en vue d'intégrer le groupe La Boataboukhan | <i>NOUVEAU : Groupe d'inspiration rock-blues : groupe ouvert aux musiciens inscrits en cours individuels ou non</i> |
| - Groupe multi instrumental d'inspiration celtique : groupe ouvert aux musiciens inscrits en cours individuels ou non | |

Les cours particuliers

Des ateliers de pratique musicale collective peuvent être proposés aux élèves inscrits en cours individuels

- | | | |
|------------------------|---------------|---------------------------------------|
| - Guitare acoustique | - Flûte à bec | - <i>NOUVEAU : Guitare électrique</i> |
| - Accordéon diatonique | - Piano | - <i>NOUVEAU : Clarinette</i> |
| - Flûte traversière | - Batterie | - <i>NOUVEAU : Harpe celtique</i> |
| - Saxophone | | |

Inscriptions le vendredi 9 septembre à partir de 20h00 à la salle polyvalente

Renseignements au 09-54-15-73-05 ou au 02-98-10-92-61

CALENDRIER DES MANIFESTATIONS

SEPTEMBRE

- Samedi 3** **Forum des associations à la salle polyvalente organisé par le comité de gestion des salles communales avec animations – courses à pied, à l'œuf et au chien, pour les enfants dans le bourg, de 15 h à 17 h 30.**
- Samedi 3** « Dentelles et Mécaniques » organisé par Bro March'Houarn, à 14 h au bourg avec repas à 19 h à la salle polyvalente
- Samedi 3** Fête foraine
- Samedi 3** Boule sportive elliantaise : doublette sable au boulodrome
- Dimanche 4** Pardon de St Gilles, en matinée
- Lundi 5** Boule sportive elliantaise : quadrette sable au boulodrome
- Samedi 24** Boule sportive elliantaise : doublette sable au boulodrome
- Dimanche 25** Pardon de St Michel, en matinée

Le calendrier annuel des manifestations est disponible sur le site de la mairie, rubrique agenda www.elliant.fr

BIBLIOTHEQUE MUNICIPALE

4, rue Brizeux - 29370 ELLIANT - 02.98.94.14.79
Mardi 16h30-18h00 - Mercredi 14h00-15h30
Samedi et Dimanche 10h30-12h00

Septembre 2011

L'actualité de la bibliothèque est consultable
sur notre site :
<http://bibliotheque.elliant.free.fr>



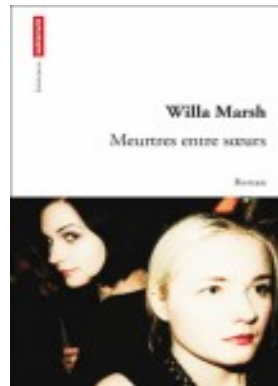
©Presses de la Cité

« Le langage secret des fleurs »

Vanessa Diffenbaugh

Ballottée depuis toujours de familles d'accueil en foyers, Victoria Jones est une écorchée vive que la vie n'a pas épargnée. Incapable d'exprimer ses sentiments à travers les mots, l'orpheline a appris à maîtriser le langage secret des fleurs, qui traduit parfaitement ses émotions extrêmes.

Roman Adultes



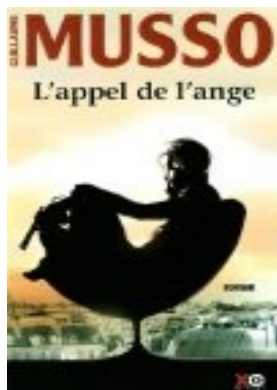
©Autrement

« Meurtres entre sœurs »

Willa Marsh

Dans l'Angleterre des années 1950, la vie des demi-sœurs Olivia et Emily est bouleversée par la naissance de Rosie. Gâtée et sournoise, celle-ci parvient à gâcher les espoirs de mariage de ses sœurs. Plus tard, elle convoite la maison familiale où vivent encore Olivia, Emily et leurs parents.

Roman Adultes



©OXO

« L'appel de l'ange »

Guillaume Musso

New-York, aéroport JFK, veille des fêtes de Noël. Madeline Greene, anglaise fleuriste à Paris, heurte Jonathan Lempereur, restaurateur français à San Francisco. Dans la confusion, ils échangent leur téléphone et ne s'aperçoivent de leur erreur qu'une fois en vol.

Roman Adultes



©Les nouveaux auteurs

« Le psychopompe »

Dominique Maisons

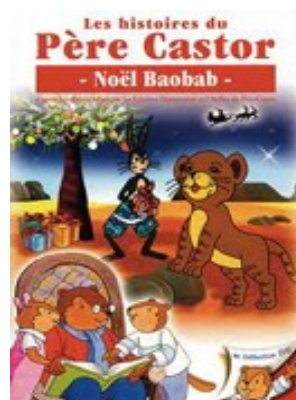
Après avoir enterré son mari, une femme se fait violemment agresser par ... celui-ci. Une fuite post-mortem, une traque haletante et une intrigue qui fait froid dans le dos s'ensuivent dans ce thriller hallucinant et maîtrisé de bout en bout.

Policier Adultes

Une sélection de DVD (parmi les dernières acquisitions de la bibliothèque)



Xavier Beauvois



Greg Bailey – Jean Cubaud



Richard Curtis



Albert Barillé

Amateurs de musiques

La bibliothèque municipale vous propose, avec la Bibliothèque de Prêt du Finistère, de découvrir de nouvelles musiques ou de ré-écouter vos titres préférés.

Les CDs, une centaine au total, dans tous les genres musicaux, seront renouvelés tous les 6 mois et prêtés dans le cadre de votre abonnement. Vous pourrez emprunter 2 CDs par famille, pour 1 mois maximum.

Chansons françaises, variétés, musiques du monde, musique bretonne, classique, jazz, blues, rock ... n'hésitez pas à faire partager vos goûts et vos découvertes. N'hésitez pas également à nous faire part de vos souhaits pour le renouvellement.